



REPORTE UIES 17/03/2020

MONITOREO DE INTELIGENCIA EPIDEMIOLÓGICA (Corte a las 09:00 hrs)

JURISDICCIÓN SANITARIA I:

- SIN MOVIMIENTO:

JURISDICCIÓN SANITARIA II:

- SIN MOVIMIENTO.

JURISDICCIÓN SANITARIA III:

- SIN MOVIMIENTO:



<http://morelos.gob.mx>



Gobierno Estado de Morelos



@GobiernoMorelos



REPORTE UIES 17/03/2020

MONITOREO DE MEDIOS
(Corte a las 09:00 hrs)

SOL DE CUERNAVACA.

- **El coronavirus no los detiene; cientos acuden al tianguis de Temixco**

Pese las recomendaciones de las autoridades de evitar la aglomeración de personas, este lunes al tratarse del último día del fin de semana largo, cientos de visitantes acudieron al Tianguis de Temixco.

Este lunes no fue como los anteriores, debido a que según los comerciantes recibieron una afluencia mayor, lo cual lo atribuyen a que cayó en quincena y es fin de semana largo.

Una parte de los comerciantes refirieron que con la finalidad de prevenir, cuentan con gel antibacterial en sus puestos y están promoviendo el uso de cubre bocas al portarlos y pedirle a la gente que está enferma de gripe o de las vías respiratorias, que los utilicen.

En caso de que las autoridades correspondientes ordenen la cancelación del tianguis para evitar una mayor propagación del virus, los comerciantes refirieron que sobreviven del lugar, lo cual les generaría pérdidas.

"Tenemos la necesidad de trabajar, pero no vamos tampoco hacer algo que sea incongruente con nuestra salud, y sobre todo con las personas de Morelos, estamos al pendiente de lo que digan las autoridades y estamos dispuestos a seguir las medidas precautorias que determine Salud", expresó una comerciante.

Recordaron que en la contingencia sanitaria por el virus de la influenza en 2009, no se vieron en la necesidad de dejar de trabajar.

Una de las comerciantes quien solicitó nombrarse Elvira, refirió que llamó a no caer en pánico, y tener confianza en un poder superior o en la religión que cada quien profese.

"Vamos a tener las precauciones que nos indiquen pero lo que yo observo, es que una epidemia económica México no está para aguantarla, no está Morelos ni ningún estado para aguantarla, vamos sobreviviendo, trabajando diario, arduamente, como para que esto nos venga afectar (sic)", expresó.



<http://morelos.gob.mx>



Gobierno Estado de Morelos



@GobiernoMorelos



Otro comerciante, que vende ropa para hombre, refirió que hasta el momento las autoridades no les han prohibido vender.

Por su parte, en un sondeo realizado con asistentes, refirieron que las autoridades no han prohibido salir a las calles, como en otros países que se han declarado en emergencia.

- **Pide diputados sumarse a las acciones contra el coronavirus**

Las y los diputados de la LIV Legislatura del Estado hicieron un llamado a todas las instituciones así como a los ciudadanos de Morelos a sumarse de forma comprometida a las recomendaciones del Sector Salud para prevenir el contagio del coronavirus.

Dada la importancia de divulgar la información sobre este Covid-19, insistieron en subrayar que se trata de un nuevo virus que se ha vuelto capaz de propagarse de persona a persona, a través del aire al toser y estornudar, al tocar o estrechar la mano de una persona enferma, o al tocar un objeto o superficie con el virus y luego tocarse la boca, nariz o los ojos antes de lavarse las manos.

Y pidieron el apoyo responsable de los ciudadanos para que desde las instituciones, los hogares y al seno de las familias de la entidad, se atiendan acciones de suma relevancia como el lavarse las manos con frecuencia, utilizar productos como el gel antibacterial, cubrirse con un pañuelo o el ángulo del codo al estornudar o toser, y evitar contacto directo con personas que tengan síntomas de resfriado o gripe.

Informaron que desde el Poder Legislativo de Morelos, se están adoptando las medidas de prevención necesarias para garantizar la aplicación de los protocolos de salud con la base trabajadora y en cada una de las instalaciones del Congreso del Estado.

Finalmente, pidieron a los ciudadanos mantenerse pendientes sobre la información oficial y comprometieron dar seguimiento a las acciones que el Poder Ejecutivo de Morelos está instrumentando para hacer frente a al Coronavirus en Morelos.

DIARIO DE MORELOS.

- **Llama especialista en virus a tomarse en serio el COVID-19**

Cuernavaca, Morelos.- La doctora Susana López Charretón, investigadora del Instituto de Biotecnología (IBT) de la Universidad Nacional Autónoma de México (UNAM) campus Morelos, especialista en



<http://morelos.gob.mx>



Gobierno Estado de Morelos



@GobiernoMorelos



virología, llama a la población a tomar con seriedad la contingencia por COVID-19; recomendó a la ciudadanía tomar acciones y atender las recomendaciones de las autoridades de salud para evitar la propagación.

La especialista afirmó que ha surgido una serie de recomendaciones o información falsa que da pie a generar temor entre la sociedad. En redes sociales y medios de comunicación instantánea se han emitido textos y mensajes de voz en los que se dan recomendaciones sobre uso de medicamentos o remedios caseros, con los que supuestamente se podría contrarrestar el coronavirus; sin embargo, ninguno de ellos es cierto, destacó.

La doctora puntualizó que para conocer detalles y despejar las dudas, existen los canales oficiales de la Organización Mundial de la Salud (OMS) y de la Secretaría de Salud del Gobierno de México, en donde simplificaron a través de imágenes las recomendaciones, de tal forma que la ciudadanía esté preparada con medidas de cuidado. Dijo que la exposición con un gran número de personas y el contacto con manos o abrazos, a través del saludo, puede generar que se propague el virus.

"El problema es que estamos inundados de información falsa; los consejos siguen siendo los mismos, no hay que asistir a los actos masivos, no debemos estar en contacto físico con las personas, hay que tener una distancia sana de un metro y medio, no saludar de mano, abrazo y demás", puntualizó.

Niveles de atención

Los síntomas para una persona infectada con este virus son tos seca, fiebre, dolor de cabeza y malestar general, pero cuando se agrava la situación comienzan con dificultad para respirar. Precisó que el 80 por ciento de los casos se pueden atender desde casa, con la persona aislada y evitando que tenga contacto, a fin de evitar más contagios.

En otros casos, si no se atiende, la persona infectada tendrá que requerir atención médica y hospitalización para auxiliarla con la respiración, en los casos más graves son integrados a terapia intensiva.

A tomarse en serio el COVID-19

Llaman a consultar páginas oficiales



<http://morelos.gob.mx>



Gobierno Estado de Morelos



@GobiernoMorelos



Especialista destaca que concentraciones, saludos de beso y abrazos propagan el coronavirus

"Esto hay que tomarlo con mucha seriedad porque los jóvenes quizá no van a tener una enfermedad grave, pero sí son sectores para afectar a personas mayores." Susana López, especialista en virus

Más susceptibles a población más susceptible son adultos mayores y personas con enfermedades crónicas y cardiovasculares.

- **Aumentan a 82 casos confirmados de COVID-19 en México**

Autoridades de la Secretaría de Salud federal (Ssa) informaron en conferencia de prensa que el **número de casos confirmados** de la nueva cepa de **coronavirus (Covid-19)** subió a **82** en México, de los cuales 43% son mujeres y el 57% son hombres.

Mientras que el número de casos sospechosos de Covid-19 se ubicó en 171 en diferentes estados del país y otros 579 se han descartado.

Ricardo Cortés Alcalá, director general de promoción de la Salud de la Ssa, comentó que prácticamente el 90% de personas atendidas han sido casos ambulatorios.

Mientras que los tres casos de personas recuperadas de Covid-19 se encuentran en Sinaloa, Estado de México y Coahuila.

- **López Gatell desmiente a Bukele por supuestos casos de coronavirus**

El subsecretario de Salud, Hugo López Gatell, desmintió las acusaciones del presidente de El Salvador, Nayib Bukele, luego que éste aseguró que un vuelo proveniente de México hacia su país tenía 12 casos de coronavirus Covid-19.

Así lo acusó directamente en su cuenta de Twitter, en la que Bukele escribió que las autoridades de México eran irresponsables al permitir el abordaje de 12 personas confirmadas con Covid-19.

Por ello, López Gatell desmintió tales acusaciones y señaló que por medio de mecanismos de detección se pudo confirmar que ninguno de los pasajeros tenían coronavirus.

"Esto es absolutamente falso. Tenemos los distintos mecanismos que nos permitieron hacer los enlaces correspondientes. 12 connacionales de Chicago llegaron a México y estaban esperando el vuelo de Avianca hacia El Salvador", dijo López Gatell.





De acuerdo con el subsecretario de Salud, ninguno de los pasajeros abordó el vuelo ya que El Salvador suspendió todos los aterrizajes de vuelos comerciales.

Agregó que los connacionales no tenían antecedentes ni síntomas del Covid-19, por lo que no había razones para hacerse la prueba, ya que lo que desató el pánico fue que portaban cubrebocas.

Finalmente, Hugo López Gatell dio a conocer que la cifra de casos confirmados de coronavirus subió de 53 a 82 en México.

- **Descartan nuevo caso sospechoso de coronavirus COVID 19 en Morelos**

La Secretaría de Salud informa que el caso sospechoso reportado en un joven de 15 años, con antecedente de viaje a Francia, fue descartado como coronavirus COVID-19 por el Laboratorio Estatal de Salud Pública (LESP).

Asimismo, hace referencia que un paciente masculino de 63 años con antecedente de viaje al estado de California en Estados Unidos, se encuentra en estudio por el LESP; cabe señalar que la persona padece enfermedad pulmonar obstructiva crónica (EPOC), entre otras comorbilidades y se encuentra hospitalizado bajo los protocolos internacionales correspondientes; se resalta que su familia no presenta ningún síntoma relacionado.

Se solicita a los morelenses no bajar la guardia y continuar con las medidas básicas de higiene, así como confiar en las autoridades, no generar rumores, hacer caso omiso de información alarmista que circula en redes sociales y conservar la calma.

La Secretaría de Salud recuerda a la ciudadanía la importancia de lavar de manera frecuente y con la técnica correcta las manos; utilizar el estornudo de etiqueta; evitar saludar de mano, beso y abrazo; mantenerse en casa si presentan síntomas respiratorios; además de permanecer pendientes y seguir las recomendaciones de las autoridades sanitarias.

Finalmente, la institución reitera que mantendrá comunicación permanente respecto al tema, al tiempo que resalta que las únicas fuentes oficiales son las secretarías de Salud federal y estatal.





- **Detectan en Morelos nuevo caso sospechoso de Coronavirus**

La Secretaría de Salud informa que se ha registrado un caso sospechoso de coronavirus COVID-19 en un hombre de 15 años de edad con antecedentes de viaje a Francia, por lo que Servicios de Salud de Morelos (SSM) ha activado los protocolos sanitarios correspondientes.

A través del Laboratorio Estatal de Salud Pública (LESP), SSM realizó el estudio y en este momento se está en espera de los resultados; cabe señalar que el paciente no presenta ningún signo grave, le fue otorgado tratamiento y se encuentra en su hogar bajo estricta vigilancia de la brigada epidemiológica de SSM al igual que su familia, que se resalta, no presenta algún síntoma relacionado.

La institución hace del conocimiento de la población en general que por instrucciones de las autoridades sanitarias federales, del 23 de marzo al 19 de abril se llevará cabo lo que denominaron Jornada Nacional de Sana Distancia, la cual consiste en aplicar las siguientes cuatro intervenciones: medidas básicas de prevención, suspensión temporal de actividades no esenciales; reprogramación de eventos de concentración masiva, así como protección y cuidado de las personas adultas mayores.

Como se ha señalado en los últimos días, las medidas de prevención consisten en lavado frecuente de manos, estornudo de etiqueta, evitar saludo de mano, abrazo y beso, no salir de casa si presentan síntomas como fiebre y/o tos.

En tanto, a partir del 23 de marzo se recomienda suspender de manera temporal actividades no esenciales de los sectores público, social y privado; del mismo modo eventos masivos que congreguen a más de cinco mil personas.

Es necesario destacar que las acciones anteriormente enlistadas son una forma de evitar la propagación de virus, y se hace especial énfasis en que no hay motivo para que la ciudadanía se alarme o realice compras de pánico de cubrebocas, alcohol gel u otros insumos.

Asimismo, se reitera el llamado a confiar en las autoridades, no generar rumores, hacer caso omiso de información alarmista y sobre todo a conservar y reforzar las recomendaciones que se han emitido.

Finalmente, la Secretaría de Salud refiere que se mantendrá comunicación constante con la población respecto al tema y puntualizó





que se cuenta con la infraestructura, equipo y personal capacitado para atender el coronavirus COVID-19.

LA UNIÓN.

- **Descartado, nuevo caso sospechoso de COVID-19**

La Secretaría de Salud informó que el caso sospechoso reportado en un masculino de 15 años, con antecedente de viaje a Francia, fue descartado como coronavirus COVID-19 por el Laboratorio Estatal de Salud Pública (LESP).

Asimismo, hizo referencia que un paciente masculino de 63 años con antecedente de viaje al estado de California, en Estados Unidos, se encuentra en estudio por el LESP; cabe señalar que la persona padece enfermedad pulmonar obstructiva crónica (EPOC), entre otras comorbilidades, y se encuentra hospitalizada bajo los protocolos internacionales correspondientes; se resalta que su familia no presenta ningún síntoma relacionado.

Se solicita a los morelenses no bajar la guardia y continuar con las medidas básicas de higiene, así como confiar en las autoridades, no generar rumores, hacer caso omiso de información alarmista que circula en redes sociales y conservar la calma.

La Secretaría de Salud recuerda a la ciudadanía la importancia de lavar de manera frecuente y con la técnica correcta las manos; utilizar el estornudo de etiqueta; evitar saludar de mano, beso y abrazo; mantenerse en casa si presentan síntomas respiratorios; además de permanecer pendientes y seguir las recomendaciones de las autoridades sanitarias.

Finalmente, la institución reitera que mantendrá comunicación permanente respecto al tema, al tiempo que resalta que las únicas fuentes oficiales son las secretarías de Salud federal y estatal.

- **Solicita SS reforzar medidas básicas de higiene**

Reitera importancia del lavado de manos frecuente con la técnica correcta.

Hace llamado a mantenerse en casa ante la presencia de síntomas respiratorios.

A fin de prevenir y hacer más lenta la transmisión de coronavirus COVID-19 en la entidad, la Secretaría de Salud reitera el llamado a





la población general a reforzar las medidas básicas de higiene y seguir las recomendaciones que emiten las autoridades sanitarias. Marco Antonio Cantú Cuevas, secretario de Salud, refirió que es de suma importancia lavar la manos con la técnica correcta, utilizando agua y jabón o bien alcohol gel al 70 por ciento; cubrir nariz y boca al estornudar o toser con la parte interna del codo o con un pañuelo que debe desecharse de inmediato; así como no saludar de mano, beso o abrazo.

"No escupir, de ser necesario hacerlo en un papel desechable; evitar tocar cara, nariz, boca y ojos con las manos sucias; evitar aglomeraciones y mantener una distancia mínima de un metro y medio; limpiar y desinfectar superficies de uso común en casa, centros de trabajo, reunión y sitios cerrados; no salir de casa si se presentan síntomas respiratorios", remarcó.

Marco Cantú indicó que al igual que en la influenza los grupos vulnerables son las embarazadas, personas con enfermedades crónico degenerativas como diabetes, hipertensión, cáncer; pero sobre todo los adultos mayores.

"Es necesario tener especial cuidado con las personas mayores, si algún familiar presenta signos de enfermedad, mantener contacto telefónico en lugar de visitar; no saludar de mano, beso o abrazo; mantener una distancia de al menos metro y medio", resaltó.

El titular de la Secretaría de Salud puntualizó que para un caso sea sospechoso de coronavirus COVID-19, además de presentar fiebre mayor a 38 °C; dolor de cabeza y garganta; estornudos y tos; dificultad para respirar; escurrimiento nasal; debe tener antecedentes de viaje a países con transmisión local comunitaria del virus o contacto directo con un paciente en estudio o confirmado.

"Si una persona cumple con los síntomas, antecedente de viaje y contacto, debe evitar automedicarse, acudir a la unidad de salud y según las indicaciones médicas mantenerse en casa y utilizar cubrebocas", señaló.

El secretario de Salud solicitó a la población participar de manera activa con las medidas de prevención, así como no perder la calma, no generar rumores y hacer caso omiso de información alarmista.

"Esta enfermedad se presenta en su gran mayoría como una





enfermedad leve, la mayoría de los infectados se van a recuperar, y no todos presentarán síntomas; no obstante, en Morelos estamos ocupados para asegurar a la gente que lo necesite la atención correspondiente”, finalizó.

- **Difunden medidas preventivas contra el Covid-19 en Cuautla**

Instalan módulos en diversos puntos de la ciudad; el Ayuntamiento cancela eventos culturales por el Sitio de Cuautla.

Cuautla.- El Ayuntamiento de este lugar decidió cancelar todas las actividades cívicas y culturales del Bando Solemne conmemorativo del 208 aniversario del Sitio de Cuautla de 1812, como medida de prevención de un contagio de Covid-19 (coronavirus), lo que recortaría más de 50 por ciento de los 73 días de celebraciones.

Al mismo tiempo, las autoridades de Salud implementaron módulos de información para difundir las medidas básicas de higiene para prevenir la propagación del Covid-19, los cuales fueron instalados en las dos plazas comerciales más grandes de la ciudad y en la Alameda, donde enfermeras de la Jurisdicción Sanitaria Número III dan orientación acerca del lavado de manos y la utilización del gel antibacterial.

En un comunicado –que solo se publicó en las redes sociales del Ayuntamiento– se da a conocer que las actividades conmemorativas del rompimiento del Sitio de Cuautla se reanudarán el 21 de abril, sin especificar si con ello también se suspenden actividades en las oficinas municipales, las cuales han permanecido casi desiertas.

Los módulos de información de medidas básicas de higiene para prevenir enfermedades respiratorias y el Covid-19 fueron instalados en Plaza Los Atrios, en Mega Soriana y la Alameda, donde durante este fin de semana largo, personal de enfermería orientó a los ciudadanos en general y a los turistas acerca del lavado correcto de manos con agua y jabón, además del uso de gel antibacterial a base de alcohol. En estos sitios permanecerán de manera indefinida de lunes a domingo, de las diez de la mañana a las tres de la tarde.





ZONA CENTRO.

- **Actividad del volcán se encuentra Fase Amarillo 2 del Semáforo de Alerta Volcánica**

La Coordinación Estatal de Protección Civil Morelos (CEPCM) participó en una reunión planificada por la Coordinación Nacional de Protección Civil (CNPC) en donde se tuvo la presencia de los titulares de las coordinaciones estatales en la materia colindantes al Popocatepetl, con la finalidad de informar sobre el estado actual del volcán. Enrique Clement Gallardo, titular de la CEPCM, explicó que de acuerdo con la información analizada por el Comité Científico Asesor del Centro Nacional de Prevención de Desastres (Cenapred), se espera una actividad similar a la observada en últimas semanas, acompañada de explosiones de baja a moderada intensidad, sin descartar la posibilidad de emisiones de ceniza e incluso el lanzamiento de fragmentos incandescentes dentro del radio de exclusión de 12 kilómetros. Durante su participación, Clement Gallardo resaltó que el Ejecutivo estatal, a través del Plan Fuerza Tarea Popocatepetl, mantiene un trabajo en conjunto con los tres órdenes de Gobierno, llevando a cabo en días pasados un recorrido por las rutas de evacuación para la identificación de puntos de mejora y el estado que mantienen, las cuales se encuentran en condiciones óptimas en caso de tener que ser utilizadas. En ese sentido, Enrique Guevara Ortiz, director general del Cenapred, pidió estar atentos ante los distintos escenarios de actividad que se han analizado y sumar esfuerzos por mejorar la capacidad de respuesta para salvaguardar la vida y el patrimonio de la población. También, mencionó que, como parte de las acciones permanentes de preparación y atención, la CNPC coordina protocolos de atención ante la ocurrencia de un posible evento del coloso, adicionalmente, mantiene un seguimiento y comunicación permanente con las entidades federativas, proporcionando información que permita una oportuna toma de decisiones. Finalmente, se recordó que el Semáforo de Alerta Volcánica se mantiene en Amarillo Fase 2, pidiendo a la población en general respetar el radio de exclusión de 12 kilómetros, asimismo, evitar la divulgación de información no emitida por las autoridades correspondientes.





- **Ante el inicio de la temporada de calor, el Hospital del Niño Morelense (HNM) hace un llamado a la población para tomar las medidas preventivas.**

Ante el inicio de la temporada de calor, el Hospital del Niño Morelense (HNM) hace un llamado a la población para tomar las medidas preventivas correspondientes y de esta manera proteger a los infantes de padecimientos típicos de la época como el golpe de calor. María José Ortiz Mora, infectóloga pediatra del HNM, detalló que es necesario mantener a las niñas y niños hidratados con el consumo de abundante agua simple y potable o electrolitos, evitar la exposición al sol en horas centrales del día, utilizar protector solar con factor de 50+, así como utilizar gorros, sombreros y gafas de sol de manera habitual. “El agotamiento por calor, mejor conocido como golpe de calor, se presenta cuando el cuerpo es incapaz de mantenerse fresco debido a los cambios bruscos de temperatura y humedad en el ambiente, este padecimiento pone en riesgo la vida de los infantes”, explicó. Por lo que, la especialista resaltó que ante la presencia de síntomas como mareo, náuseas y vómito, piel fría, pulso acelerado e incluso desmayos, es necesario acudir a la unidad médica más cercana o en caso de emergencia marcar al 9-1-1. Finalmente, Ortiz Mora refirió que en estos días en que la temperatura va en aumento, es primordial que las madres y padres de familia estén alerta de sus hijos, a fin de que puedan actuar de manera oportuna si presentan algún signo de alarma.

EL REGIONAL DEL SUR

- **Morelos se resiste al covid-19: 0 casos**

El estado de Morelos se sigue resistiendo a casos de coronavirus, según la información oficial más actualizada, de anoche, lunes 16 de marzo, a las 19 horas; hasta entonces, ningún morelense o persona radicada en la entidad estaba registrada con el mal. Esto, pese a estar geográficamente cercano a estados con un relevante número de casos confirmados; entre ellas, la Ciudad de México (CDMX), la que padece más afectados por el covid-19.

Dentro de la conferencia de prensa cotidiana que cada noche se ofrece al país, por parte de la Secretaría de Salud, del gobierno federal, a fin de actualizar los datos del virus, ayer se informó que son ya 82 las personas con éste, plenamente confirmadas, en el país. También se





supo que 171 estaban diagnosticadas como sospechosas del mismo mal.

De la misma manera, se explicó que hasta ayer, 579 personas habían sido diagnosticadas con resultado negativo para la enfermedad que mayor atención recibe actualmente en todo el mundo.

Morelos, hasta ayer, estaba considerado libre de coronavirus, pese a su colindancia con la entidad más afectada: la CDMX, que encabeza la lista. Igualmente, con el Estado de México (Edomex) y Puebla, también con enfermos oficialmente diagnosticados con covid-19.

Al cierre de esta edición, en la noche de este lunes, se tenían detallados únicamente los casos por entidad, al corte del 15 pasado. Según la información oficial, hasta ese punto, la capital del país tenía 18 enfermos con el virus en cuestión, el Edomex registraba 4 y Puebla, 6; el reporte que circula este martes debe ver esas cifras ya elevadas.

En cuanto al otro vecino sureño de Morelos, el estado de Guerrero, tampoco registraba a ninguna persona con coronavirus, hasta el 15 pasado, 6 casos sospechosos se mantenían en estudio. Aunque, sin tener el dato oficial, el mapa de ayer 16 ya aparecía con color rojo para esa entidad, el indicativo de afectados por el mal.

Este lunes, la Secretaría de Salud de Morelos difundió que sólo existía un caso sospechoso en la entidad, de un paciente masculino de 63 años con antecedente de viaje al estado de California, Estados Unidos. Se explicó que esa persona se encontraba en estudio en el Laboratorio Estatal de Salud Pública (LESP). Se dijo que el hombre presentaba enfermedad pulmonar obstructiva crónica (EPOC), entre otras comorbilidades, y que estaba hospitalizado bajo los protocolos internacionales correspondientes; se aseguró que su familia no presentaba ningún síntoma relacionado con el covid-19. También se informó que un caso previo en análisis, de un menor, de 15 años de edad, con antecedente de viaje a Francia, ya se había descartado como coronavirus por el LESP.

En Morelos, este lunes se informó que estaban suspendidos la Universiada regional, las clases en la UAEM, a partir de este martes, así como las celebraciones eucarísticas (misas) dominicales de la Iglesia católica, junto con otras prácticas religiosas masivas.





REPORTE UIES 17/03/2020

MONITOREO DE LLUVIAS

DESCENSO EN LA TEMPERATURA Y VIENTOS FUERTES EN EL NOROESTE Y NORTE DE MÉXICO, ASÍ COMO LLUVIAS PUNTUALES FUERTES EN COAHUILA.

Para hoy, el **frente frío No. 45** se extenderá sobre Baja California y Sonora, interaccionará con un **vórtice de núcleo frío** ubicado en el suroeste de Estados Unidos y con la **corriente en chorro**, dando origen a la **Decimoprimer Tormenta Invernal** de la temporada, se pronostica un descenso en la temperatura, rachas de viento fuertes y lluvias sobre el noroeste y norte de la República Mexicana, además existe potencial para la caída de nieve o aguanieve en la sierra de San Pedro Mártir, B.C., condiciones que se extenderán gradualmente durante la madrugada del miércoles hacia las zonas montañosas de Sonora y Chihuahua. Un **canal de baja presión** se extenderá sobre el interior del país, aunado a la **entrada de humedad** del Océano Pacífico y Golfo de México, ocasionará lluvias con intervalos de chubascos acompañados de descargas eléctricas y posibles granizadas sobre los estados del occidente y centro del territorio nacional, un segundo **canal de baja presión** se extenderá sobre el sureste del país, provocando chubascos con tormentas eléctricas en dicha región. Finalmente una **línea seca** se establecerá sobre el norte de Coahuila, ocasionando rachas de viento superiores a 50 km/h con posibles torbellinos, chubascos y lluvias puntuales fuertes acompañadas de granizo en Chihuahua, Coahuila y Nuevo León.

Pronóstico de precipitación para hoy 17 de marzo de 2020:

Intervalos de chubascos con lluvias puntuales fuertes (25 a 50 litros por metro cuadrado): Coahuila.

Intervalos de chubascos (5.1 a 25 litros por metro cuadrado): Baja California, Sonora, Chihuahua, Nuevo León, Veracruz, Michoacán, Estado de México, Ciudad de México, Morelos, Puebla, Tlaxcala, Oaxaca y Chiapas.

Lluvias aisladas (0.1 a 5.0 litros por metro cuadrado): Baja California Sur, Tamaulipas, San Luis Potosí, Jalisco, Guanajuato, Querétaro, Hidalgo, Guerrero y Quintana Roo.

Probabilidad de aguanieve: Sierra de San Pedro Mártir, B.C.

Las lluvias pueden estar acompañadas de descargas eléctricas y caída de granizo



<http://morelos.gob.mx>



Gobierno Estado de Morelos



@GobiernoMorelos



Pronóstico de temperaturas mínimas para hoy 17 de marzo de 2020:

Temperaturas mínimas de -5 a 0°C: Sierras de Baja California, Chihuahua y Durango.

Pronóstico de temperaturas máximas para hoy 17 de marzo de 2020:

Temperaturas máximas de 40°C a 45°C: Nayarit, Michoacán, Guerrero y Morelos (sur).

Temperaturas máximas de 35°C a 40°C: Sinaloa, Jalisco, Colima, Puebla (suroeste), Oaxaca, Chiapas, Campeche, Yucatán y Quintana Roo.

Pronóstico de viento para hoy 17 de marzo de 2020:

Viento con rachas de 70 a 80 km/h: Chihuahua.

Viento con rachas de 60 a 70 km/h: Durango.

Viento con rachas de 50 a 60 km/h: Baja California, Sonora, Sinaloa, Coahuila, Nuevo León, Tamaulipas, Campeche y Yucatán.



<http://morelos.gob.mx>



Gobierno Estado de Morelos



@GobiernoMorelos

REPORTE UIES 17/03/2020

MONITOREO METEOROLÓGICO Y SISMOLÓGICO

Valle de México: Cielo despejado por la mañana, por la tarde se incrementará la nubosidad y se pronostican lluvias con intervalos de chubascos acompañados de descargas eléctricas y posible caída de granizo en la región. Viento del este y noreste de 10 a 25 km/h con rachas de 40 km/h en zonas de tormenta. En la Ciudad de México se pronostica una temperatura máxima de 25 a 27°C y mínima de 11 a 13°C. Para el Estado de México temperatura máxima de 21 a 23°C y mínima de 4 a 6°C.

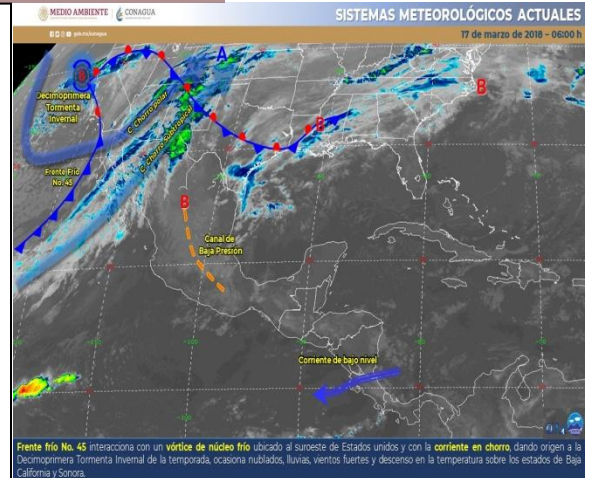
Pacífico Norte: Cielo nublado por la tarde con intervalos de chubascos en Sonora. Ambiente templado en Sonora y caluroso en Sinaloa. Viento del oeste y noroeste de 10 a 25 km/h con rachas de 50 a 60 km/h en la región. Durante la madrugada del miércoles se pronostica la caída de aguanieve en sierras de Sonora.

Pacífico Centro: Cielo parcialmente nublado durante el día, por la tarde se incrementará la nubosidad y se pronostican intervalos de chubascos acompañados de descargas eléctricas y granizo en Michoacán, así como lluvias aisladas en Jalisco. Ambiente muy caluroso y viento del suroeste de 10 a 25 km/h con rachas de 40 km/h en zonas de tormenta.

Pacífico Sur: Cielo parcialmente nublado durante el día, por la tarde se incrementará la nubosidad y se pronostican lluvias con intervalos de chubascos en Oaxaca y Chiapas, así como lluvias aisladas en Guerrero. Ambiente muy caluroso en zonas costeras. Viento del sur de 10 a 25 km/h.

Golfo de México: Cielo despejado por la mañana, por la tarde se incrementará la nubosidad y se pronostican lluvias con intervalos de chubascos en Veracruz (zona montañosa central) y lluvias dispersas en Tamaulipas. Ambiente caluroso durante el día. Viento del este y sureste de 10 a 25 km/h con rachas de 50 a 60 km/h en Tamaulipas.

Mesa Central: Cielo nublado por la tarde con intervalos de chubascos acompañados de descargas eléctricas y posibles granizadas en Morelos, Puebla y Tlaxcala, así como lluvias aisladas en el resto de la región. Bancos de niebla matutinos. Ambiente cálido por la tarde y viento de dirección variable de 10 a 25 km/h con rachas de hasta 40 km/h zonas de tormentas.



MONITOREO SISMOLÓGICO

FECHA: 2020-03-17
HORA: 06:07:14
MAGNITUD: 4.1
EPICENTRO
LATITUD: 16.45°
LONGITUD: -95.53°
LOCALIZACIÓN: 34 KM AL NOROESTE DE TEHUANTEPEC, OAXACA.
PROFUNDIDAD: 67 KM

Estaciones	Cuernavaca	Jiutepec	Yautepec	Temixco	Cuatla	Puente de Ixtla
Temp. Max.	31°C	30°C	33°C	34°C	32°C	35°C
Temp. Min.	15°C	16°C	14°C	14°C	17°C	15°C

Estaciones	Yecapixtla	Tepoztlán	Huitzilac	Jojutla	Ocuituco	Jonacatepec
Temp. Max.	31°C	29°C	22°C	38°C	28°C	35°C
Temp. Min.	13°C	14°C	7°C	16°C	11°C	12°C





REPORTE UIES 17/03/2020

MONITOREO VOLCÁNICO

Marzo 16, 11:00 h (Marzo 16, 17:00 GMT)

En las últimas 24 horas, mediante los sistemas de monitoreo del volcán Popocatepetl se identificaron 147 exhalaciones acompañadas de vapor de agua, gases volcánicos y ligeras cantidades de ceniza. Además, se registraron dos explosiones, una menor el día de ayer a las 18:02 h, y una moderada hoy a las 02:20 h. Las explosiones tuvieron una altura de columna aproximada de 1.0 km en dirección noreste, arrojaron material incandescente a mediana distancia del cráter en las laderas del volcán. También se contabilizaron 467 minutos de tembor.



Al momento de este reporte se han presentado emisiones de gases volcánicos y ligeras cantidades de ceniza que se dispersan preferencialmente al noreste.

El CENAPRED exhorta a NO ACERCARSE al volcán y sobre todo al cráter, por el peligro que implica la caída de fragmentos balísticos y, en caso de lluvias fuertes, alejarse de los fondos de barrancas por el peligro de flujos de lodo y escombros.

El **Semáforo de Alerta Volcánica** del Popocatepetl se encuentra en AMARILLO FASE 2.

Las recomendaciones para la población ante esta actividad son: No hacer caso a rumores y estar atentos a la información que emita la Coordinación Nacional de Protección Civil por sus canales y cuentas oficiales **www.gob.mx/cenapred** y **@CNPC MX**



<http://morelos.gob.mx>



Gobierno Estado de Morelos



@GobiernoMorelos



Ante la probable caída de ceniza se recomienda:

1. Cubrir nariz y boca con pañuelo o cubreboca.
2. Limpiar ojos y garganta con agua pura.
3. Utilizar lentes de armazón y evitar los de contacto para reducir la irritación ocular.
4. Cerrar ventanas o cubrirlas y permanecer lo más posible dentro de la casa.

Los escenarios previstos para esta fase son:

1. Que continúe la actividad explosiva de escala baja a intermedia.
2. Lluvias de ceniza leves a moderadas en poblaciones cercanas.
3. Posibilidad de flujos piroclásticos y flujos de lodo de corto alcance.

RECOMENDACIONES:

Se hace especial énfasis en las siguientes recomendaciones:

1. Continuar con el radio de seguridad de 12 km, por lo que la permanencia en esa área no está permitida.
2. Controlar el tránsito entre Santiago Xalitxintla y San Pedro Nexapa, vía Paso de Cortés.
3. A las autoridades de Protección Civil, mantener sus procedimientos preventivos, de acuerdo con sus planes operativos.
4. A la población se le recomienda elevar la atención a los avisos de las autoridades de su localidad y se exhorta a no acercarse al volcán, y mucho menos al cráter.

El monitoreo del volcán Popocatepetl se realiza de forma continua las 24 horas. Cualquier cambio en la actividad será reportado oportunamente. El nivel del Semáforo de Alerta Volcánica dependerá de la evolución de la actividad del volcán.

Actualmente no hay reporte de caída de ceniza en el estado.



<http://morelos.gob.mx>



Gobierno Estado de Morelos



@GobiernoMorelos

Comunicado Técnico Diario Nuevo Coronavirus en el Mundo (COVID-19)

16/03/2020
19:00 Hrs

Al 16 de marzo de 2020, a nivel mundial se han reportado **167,506 casos confirmados** (13,903 casos nuevos) de COVID-19 y **6,606 defunciones** (862 nuevas defunciones)*. Tasa de letalidad global: 3.94%. (Ver, Gráfico de Tasa de letalidad global de casos nuevos de COVID-19 por SARS-CoV-2).

En China se han confirmado 81,077** casos (29 nuevos casos) y 3,218 defunciones*. De acuerdo con datos de la OMS, los casos y defunciones en otros países fuera de China han superado los casos y defunciones de China, por lo que a partir de este reporte ya no se presentará la distribución de casos por provincias.

*El informe de situación incluye información proporcionada por las autoridades nacionales a partir de las 10 a.m., hora de Europa Central. Según lo informado por China.

**Incluye los casos confirmados en los territorios chinos de: Hong Kong, Macao y Taiwán. Número de defunciones en China por la OMS, Situation Report-56, al 16 de marzo de 2020 Disponible en: https://www.who.int/docs/default-source/coronavirus/situation-reports/20200316-sitrep-56-covid-19.pdf?sfvrsn=9fda7db2_2

Distribución global de casos confirmados de COVID-19 por SARS-CoV-2 por laboratorio al día 16 de marzo de 2020.

Región	Casos acumulados	Casos en las últimas 24 hrs
Pacífico Occidental	92,202	912
Europa	55,634	10,960
Mediterráneo Oriental	16,456	2,668
Américas	2,660	264
Asia Sudoriental	384	59
África	170	40



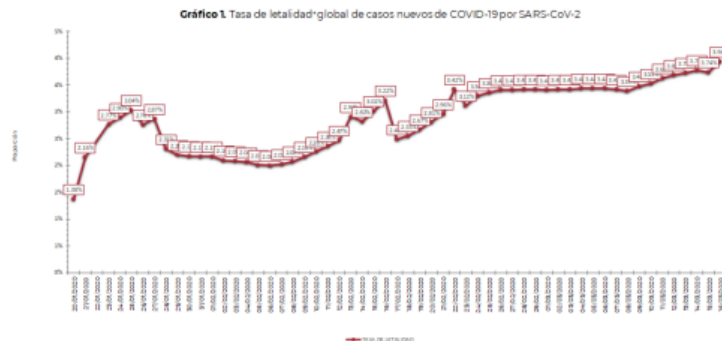
Fuente: SALUD (OPS/OMS/WHO/WHO). Informe Médico: Situación de neumonía por COVID-19 en China, 16 de marzo de 2020 (Datos de OMS).
*El informe de situación incluye información proporcionada por las autoridades nacionales a partir de las 10 a.m., hora de Europa Central. Según lo informado por China.

Región	Número de países con casos	Casos acumulados en la región
Pacífico Occidental	13	92,202
Europa	55	55,634
Mediterráneo Oriental	17	16,456
Américas	34	2,660
Asia Sudoriental	8	384
África	24	170
Total	151	167,506

Se han confirmado **86,429 casos fuera de China** (13,874 nuevos); y **3,388 defunciones** (848 nuevas), de las cuales en la en la Región Europea se han presentado 2,335, Región del Mediterráneo Oriental 870; Región del Pacífico Occidental 123 (siete en el crucero Diamond Princess); Región de las Américas 50; siete en la Región de Asia Sudoriental y tres en la Región de África.

Hasta la fecha, se han reportado casos en **150 países fuera de China**, los casos se han notificado en las seis regiones de la OMS (América, Europa, Asia Sudoriental, Mediterráneo Oriental, Pacífico Occidental y África).

Siete nuevos países, territorios o áreas reportaron casos en las últimas 24 horas: **Uzbekistán, Seychelles, Ruanda, Uruguay, Santa Lucía, Guatemala y Suriname.**



*Tasa de letalidad: Personal que informaron y murieron por COVID-19 a nivel global.
Fuente: OMS (información actualizada 16/03/2020).

En la **UIES**, desde que se habilitó el **800 0044 800** para atender el tema de COVID-19, se ha recibido un total de **3,898 llamadas**, de las cuales, en las últimas 24 horas se han atendido **256 llamadas** (corte 17:00 horas). Las llamadas para solicitar información sobre COVID-19 representaron el 98.51% (3,840).

En México hasta el día de hoy se han confirmado **82 casos de COVID-19.**

Las entidades: Estado de México (1), Puebla (1) y Coahuila (1) tuvieron como hallazgo resultado POSITIVO a SARS-CoV-2.



Comunicado Técnico Diario Nuevo Coronavirus en el Mundo (COVID-19)

16/03/2020
19:00 Hrs

por lo que se consideran PORTADORES al continuar sin desarrollar signos y síntomas de la enfermedad.

- Hasta el corte de información del día de hoy se han registrado dos portadores de SARS-CoV-2, asintomáticos en el estado de México y Puebla.
- Actualmente se tienen casos sospechosos en investigación en diferentes entidades de la República.
- En seguimiento a la búsqueda intencionada de posible circulación de SARS-CoV-2 en el país, se han analizado 182 muestras de IRAG negativas a influenza y a otros virus respiratorios, provenientes del Sistema de Vigilancia Epidemiológica de Influenza, cuyo resultado fue negativo para SARS-CoV-2.

Mapa de México con los casos confirmados, negativos y sospechosos a COVID-19



Estados en los que se ha realizado la búsqueda intencionada de SARS-CoV-2 en muestras provenientes del SISVEFLU



Medidas de prevención recomendadas por la Dirección General de Promoción de la Salud*

Es importante fortalecer la práctica de acciones para el cuidado de la salud y así evitar el contagio de enfermedades respiratorias, como las que a continuación se enuncian:

- Lavarse las manos frecuentemente con agua y jabón o utilizar gel con base de alcohol al 70%.

- Al toser o estornudar, utilizar el estornudo de etiqueta, que consiste en cubrirse la nariz y boca con un pañuelo desechable o con el ángulo interno del brazo.
- No tocarse la cara, la nariz, la boca y los ojos con las manos sucias.
- Limpiar y desinfectar superficies y objetos de uso común en: casas, oficinas, sitios cerrados, transporte, centros de reunión, etc.
- Quedarse en casa cuando se tienen padecimientos respiratorios y acudir al médico si se presenta alguno de los síntomas (fiebre mayor a 38°C, dolor de cabeza, dolor de garganta, escurrimiento nasal, etc.)

*Para mayor información acerca del nuevo Coronavirus (COVID-19) puede consultar la página electrónica de la Secretaría de Salud: <https://www.gob.mx/salud/documentos/nuevo-coronavirus>





MORELOS
2018 - 2024



REPORTE UIES 17/03/2020

TABLA DE CASOS CONFIRMADOS SARAMPION



Subsecretaría de Prevención y Promoción de la Salud
Dirección General de Epidemiología
Dirección General de Vigilancia Epidemiológica de Enfermedades Transmisibles

CASOS DE SARAMPION EN MÉXICO: Casos Confirmados al 13/03/2020, 23:00 Horas

Nº CASO	ESTADO	LOCALIDAD	SEXO	EDAD	ANTECEDENTE VACUNAL	FECHA DE INICIO DE ENFERMEDAD	DIAGNÓSTICO SEROLÓGICO	DIAGNÓSTICO MOLECULAR	GENOTIPO	LINAJE	CLASIFICACIÓN	CAUSA Y FECHA ASOCIADA A LA IMPORTACIÓN	CONTACTOS EXTRANJEROS IDENTIFICADOS	CONTACTOS MEXICANOS IDENTIFICADOS	CASOS SECUNDARIOS	ALTA SANITARIA, SIN PERÍODOS LARGOS DE INCUBACIÓN SIN PRESENCIA DE CASOS
1	Ciudad de México	Álvaro Obregón	Mujer	8	NO	2/23/20	IgM (+)	PCR (+)	DB	Mvu/Gir Somnath.IND/42.16	En dictaminación	En investigación	0	436	0	NO
2	Ciudad de México	Gustavo A. Madero	Hombre	10	NO	2/22/20	IgM (+)	PCR (+)	DB	Mvu/Gir Somnath.IND/42.16	En dictaminación	En investigación	1	88	1 (Caso 11)	NO
3	Ciudad de México	Gustavo A. Madero	Hombre	37	NO	2/26/20	IgM (-)	PCR (+)	DB	Mvu/Gir Somnath.IND/42.16	En dictaminación	En investigación	0	17	0	NO
4	Ciudad de México	Gustavo A. Madero	Hombre	39	NO	2/24/20	IgM (+)	PCR (+)	DB	Mvu/Gir Somnath.IND/42.16	En dictaminación	En investigación	0	14	0	NO
5	Ciudad de México	Gustavo A. Madero	Hombre	46	NO	2/25/20	IgM (+)	NR	SIN MUESTRA	-	En dictaminación	En investigación	0	27	0	NO
6	Ciudad de México	Gustavo A. Madero	Hombre	37	NO	2/26/20	IgM (+)	NR	SIN MUESTRA	-	En dictaminación	En investigación	0	14	0	NO
7	Ciudad de México	Gustavo A. Madero	Hombre	33	NO	2/28/20	IgM (+)	NR	SIN MUESTRA	-	En dictaminación	En investigación	0	16	0	NO
8	Ciudad de México	Gustavo A. Madero	Hombre	22	NO	2/24/20	IgM (+)	NR	SIN MUESTRA	-	En dictaminación	En investigación	0	15	0	NO
9	Ciudad de México	Xochimilco	Mujer	2	NO	2/22/20	IgM (+)	PCR (+)	Pendiente	-	En dictaminación	En investigación	0	136	0	NO
10	Ciudad de México	Coyoacán	Mujer	1	NO	3/2/20	IgM (+)	PCR (+)	Pendiente	-	En dictaminación	En investigación	0	68	0	NO
11	Ciudad de México	Gustavo A. Madero	Hombre	1	NO	3/8/20	IgM (+)	PCR (+)	Pendiente	-	En dictaminación	En investigación	0	En investigación	0	NO
12	Ciudad de México	Gustavo A. Madero	Hombre	3	NO	3/8/20	IgM (+)	PCR (+)	Pendiente	-	En dictaminación	En investigación	0	En investigación	0	NO
13	Ciudad de México	Gustavo A. Madero	Mujer	5	NO	3/7/20	IgM (+)	PCR (+)	Pendiente	-	En dictaminación	En investigación	0	En investigación	0	NO
14	Ciudad de México	Gustavo A. Madero	Hombre	33	No	3/3/20	IgM (+)	PCR (+)	Pendiente	-	En dictaminación	En investigación	0	En investigación	0	NO
15	Ciudad de México	Gustavo A. Madero	Hombre	41	NO	3/3/20	IgM (+)	PCR (+)	Pendiente	-	En dictaminación	En investigación	0	En investigación	0	NO
16	Ciudad de México	Gustavo A. Madero	Hombre	44	NO	3/4/20	IgM (+)	PCR (+)	Pendiente	-	En dictaminación	En investigación	0	En investigación	0	NO



<http://morelos.gob.mx>



Gobierno Estado de Morelos



@GobiernoMorelos